

العنوان:	تصميم الأزياء بدون قالب أساس باستخدام أبسط الخطوط الهندسية
المصدر:	مجلة كلية التربية للبنات
الناشر:	جامعة بغداد - كلية التربية للبنات
المؤلف الرئيسي:	صالح، بشرى فاضل
مؤلفين آخرين:	ذياب، شهباء خزعل(م. مشارك)
المجلد/العدد:	مج16, ع2
محكمة:	نعم
التاريخ الميلادي:	2005
الصفحات:	305 - 321
رقم MD:	1160969
نوع المحتوى:	بحوث ومقالات
اللغة:	Arabic
قواعد المعلومات:	EduSearch
مواضيع:	الاقتصاد المنزلي، تصميم الأزياء، فن التفصيل، الخطوط الهندسية، قوالب الأساس
رابط:	http://search.mandumah.com/Record/1160969

تصميم الازياء بدون قالب أساس باستخدام أبسط الخطوط الهندسية

المدرس بشرى فاضل صالح*

المدرس مساعد شهباء خزعل ذياب*

تاريخ قبول النشر ٢٠٠٥/٥/٣١

الخلاصة:

أن التذوق الملبسي هو انعكاس ل احساس الشخص بالمكناات الفنيه وتطبيق هذا الاحساس على ما يختاره من ملابس فبالتالي يتأثر هذا التذوق الملبسي عند الافراد بالتعليم وتدريب حاسة الفرد على رؤية عناصر الفن والجمال في الاشياء .
كما يتوقف أحساس الفرد بالراحة لما يرتديه من ملابس على الخامة (النسيج) وطريقة التفصيل ومناسبة خطوط الموديل للجسم والأنشطه التي يقوم بها لذا حاولت الدراسة أن تقدم أنموذجا عمليا يسهل للراغبات في تعلم فن تصميم الازياء من خلال تطوير:-
١- مهارتهم في هذا المجال بتطبيق النماذج المعده لهذه الدراسة بكل خطواتها لتمكينها من الوصول الى الهدف بأقصر الطرق وأقل كلفة ووقت .
٢- بناء قدراتهم في استخدام الخطوط الهندسية بما يمكنهم من بناء تصاميم مترابطه منسجمه لازياء مختلفه ومتنوعه.
٣- الأستثمار الامثل لوقت الفراغ بما يساعدها في تحقيق أبداعات وأضافات نوعيه من خلال عمل ملابس تمتاز بتصاميم فريده من نوعها وقياسات مختلفه .
٤- يسهم البحث الحالي في أتاحة الفرصة لغير المختصين في فن الخياطه والتفصيل توفير قاعدة معلومات ميسرة تساعدهم في ممارسة هذا الفن وبما يوفر فرص لاكمال دراستها في هذا المجال .

المقدمة ومشكلة البحث

المراحل في صناعة الملابس, تليها مرحلة التنفيذ من تفصيل وخياطه ... ألخ .
وفي أطار هذه المعطيات والتحويلات السريعه برزت مشكلة تمكينيه تجسدت في عدم قدرة العديدمن النساء أستخدام مجلات الازياء في عمليات التفصيل والخياطه لوجود صعوبات في أخراج التصاميم من شبكات معقدة من الخطوط والمنحنيات التي تحويها المجلة .
من هنا وجدنا من المناسب توفير طريقه مبسطه لبعض التصاميم وأعدادها وطريقة تفصيلها ومن ثم خياطتها , مما يجعلها قادره على مواكبة التطورات في هذا الميدان ويوفر لها القدره والثقه والامكانية في أنجاز تصاميم أكثر تعقيدا .

شهدت المجتمعات الانسانية تحولات هائله في القيم والاتجاهات والمهارات أثرت بشكل كبير على المودات والملابس والازياء. مما دفع النساء ومصممي الازياء ووسائل الاعلام الى تبني تلك المسارات والتوجهات انعكست بطرق التفكير الابتكاري في تصميم الازياء التي تعتمد بشكل أساسي على المجال الفني للحصول على تصاميم وابداعات وتقليعات^١ تترجم عمليات التنوع الحضاري وسرعة التقليد في أرتداء أحدث المودات.

لقد لعبت الثورة المعلوماتية^٢ دوراً فاعلاً في تأمين عمليات الاطلاع على تجارب المجتمعات الأخرى وتهيئة البيئة التي تشجع الافراد والمجتمعات على المضي قدماً لاكتشاف الاساليب الحديثه في التصاميم لدى المجتمعات الأخرى ومن ثم تحويلها بما ينسجم مع ثقافة مجتمعنا إذا قد تعد عملية تصميم الازياء أولى

أهمية البحث

- ١- تمكين المرأة من تعلم فن التفصيل دون اللجوء الى مجلات الأزياء
- ٢- تأمين بعض المستلزمات الحياتية بطرق مبسطه واقتصادية
- ٣- تسهم في تعزيز الدافعية لدى الآخرين بأعتماد الطريقه نفسها
- ٤- من خلال توفير ماده علميه رصينه للراغبات في تعلم التفصيل والخياطه

* قسم الاقتصاد المنزلي - كلية التربية للنبات - جامعة بغداد.

^١ التقليعه: التصميم أو اللون أو استعمال أكسسوارات لاتدوم لأكثر من فصلين في السنه

^٢ الثورة المعلوماتية: ويقصد بها شبكة المعلومات الدولية (الانترنت).

أهداف البحث

- تتركز أهداف الدراسة بالجوانب الآتية :
- ١- تذليل الصعوبات التي تواجه المرأة في عمليات تصميم القوالب وعمليات التفصيل
 - ٢- اعتماد أساليب مبسطة من شأنها أن تمكن المرأة من استخدام الخطوط الهندسية في عمليات التفصيل دون الاعتماد على مجلات الأزياء (بوردا) .
 - ٣- توسيع الخيالات المتاحة أمام المرأة من خلال تنمية قدراتها وتعزيز الثقة بنفسها في أعداد قوالب مميزه وحسب أختيارها .

حدود البحث

- تصميم ورسم قوالب لنماذج متعددة ومتنوعة وعددها (٧) وكما مبينة أدناه:
- أ- الشال (الكاب)
 - ب- التتوره بتتويعاتها
 - ج- العباءة العربيه - الهاشمي - الجلابية النسائيه
 - د- الروب
 - هـ- القميص بتتويعاته
 - و- السروال
 - ي- الياقات بأنواعها

تحديد المصطلحات

- فيما يلي أهم المصطلحات التي اعتمدت عليها الدراسة:
- ١- الملابس: بمعنى (Clothes) هي الشيء المنسوج من الشعر او الصوف او القطن او جلد الحيوان. اما ملابس (Clothe) فهي تعني ما يغطي الجسم بأكمله وبأنواعه المختلفة الداخلية والخارجية ومكملات الزينه أيضاً (الاكسسوارات) (٥- ص ٤١)
 - ٢- التفكير الابتكاري : هو قدرة الفرد على تجنب الطرق التقليديه , والروتين العادي في التفكير مع أنتاج أصيل جديد , غير شائع يمكن تنفيذه وتحقيقه ويعتبر أيضاً قدرة الفرد على الانتاج , أنتاج يتميز بأكبر قدر من الطلاقة الفكرية , والمرونة التلقائية والاصاله كأستجابته لمشكله أو موقف مثير .
 - ٣- تصميم الأزياء : هو اللغة الفنيه التي تشكلها عناصر في تكوين موحد , الخط والشكل واللون والنسيج , وتعتبر هذه المتغيرات أساس لتعبيرها , وتنتشر بالأسس لتعطي السيطرة والتكامل , والتوازن والايقاع , والنسبه لكي يحصل الفرد في النهايه على زي يشعره بالتناسق ويربطه بالمجتمع الذي يعيش فيه. (٤- ص ١٤).

الإطار النظري

أبتداءً تجدر الإشارة أن المصمم يستمد أفكار تصميماته دائماً من مصادر كثيرة يعدها منابع لالهامه , وهذه المنابع محيطه به تمده بالتصميمات المبتكرة , وأحياناً يأخذ المصمم شيئاً صغيراً من المصدر في تصميمه وأحياناً أخرى يأخذ الشكل الخارجي وذلك تبعاً للايحاء الذي يعطيه له المصدر في تلك اللحظة ويمر المصمم في هذه اللحظات بالالهام والتخيل. (٤- ص ٩٩)

ولعل من الامور الهامة التي يمكن أن تساعد المصمم في الحصول على تصميم يتمثل فيه الذوق الفني هو الاقتصاد في كل خط في التصميم لا بد وأن يوضع لغرض معين , فالخط الزائد عن الحاجة الذي لا يتصل أو يسير مع الخط السائد بسيء الى المظهر , فاحياناً نحاول الحصول على تصميم غني ونعتقد أن زيادة الخطوط للاضافات ستجعل الزي يتمتع بمظهر ذي أهميه , فلا تتراح العين الى التصميم المبالغ في اضافاته وإنما النوع البسيط الذي يعتمد على الخطوط الضرورية بالاضافات البسيطة لتعطي الذوق السليم. (٩- ص ١٠٤).

العوامل التي تدفع المرأة الى تعلم فن التفصيل والخياطة

- ١- ارتفاع أسعار الملابس الجاهزه أحياناً
- ٢- قياسات الملابس الجاهزه
- ٣- توفير جزء من ميزانية الاسرة
- ٤- الرغبة في التفرد بالنسبه للملبس (٦- ص ١٣٧)

الخطوط

الخط هو أكثر أهميه ومنفعه من كل المتغيرات الاخرى , وله وظيفه سحرية واضحة في ابتكار كل شيء ليس له وجود من قبل . وتكون الخطوط القاعدة الاساسيه لأي تصميم . وتلعب الدور الرئيسي فيه , فهي التي تحدد وتعين أي فترة زمنية من فترات التاريخ , وكل تغير في الخطوط هو تغير في (المودات) لانها تلعب دوراً مهماً في كل موده والخطوط المختلفه هي التي تعطي الشكل العام, فهي عبارة عن حدود الاشكال وهي تصف شكل الجسم (٨- ص ١٥٠) وتعتبر عن مميزات وخواص الاشياء, وهي تتحد وتتصل فيما بينها لتعطي الاتجاه والحركة , كما أنها تقسم المساحات الكبيرة الى أجزاء صغيره, وهي تخلق التأثيرات المختلفه , فالخط الجيد هو سر نجاح التصميم لان العين تتبع الخطوط , ومن الأزياء المبتكرة أن تكون خطوطها مترابطه ومنسجمه, يلاءم بعضها البعض وقد يكون الخط الراسي رمز

وعن طريق تغيير هذه المواضع في الشكل الأساس فإن التصميم يظهر بعدة صور عدة , وعلى ذلك فإنه يمكن ابتكار تصميمات مختلفة بقدر الامكان بأستخدام حدود خارجية مختلفة أي الشكل العام للزري . (٢- ص ١٨٦)

أجراءات البحث

النماذج المنفذة خلال البحث

- ١- الشال (الكاب)^١
- ٢- التنوره بتنويغاتها
- ٣- الازياء الاسلاميه
- ٤- الروب
- ٥- القميص بتنويغاته
- ٦- السروال
- ٧- الياقات بانواعها

طرق الاعداد والتنفيذ

يعطي للمتعلمه خطوات تصميم وخياطة كل نموذج من النماذج المعدة ويتوقع منها أن تصمم نماذجاً وفق القياسات وأستخدام الخطوط الهندسيه وبعض المنحنيات البسيطة وينفذ بأسهل واسرع الطرق الصحيحه التعليميه وأستعمال ماكينة الخياطه .

للعظمه ويعبر الخط الافقي عن الاسترخاء, كما أننا نحصل على الشكل الفخم المرن من الخطوط المنحنيه, وهذه الخطوط هي التي توضح مايدور في مخيلة مصممي الازياء من الابتكارات (١٠- ص ٢٢).

النسيج

يشير تعبير مكونات النسيج Texture الى ذلك العنصر من التصميم الذي يصف مظهر السطح وملسهُ أو درجة الاحساس به . كذلك يعتمد هذا التعبير - ليس فقط على المقارنة بين سطح وآخر ولكن على الشخص الذي يرتدي أو يتعامل مع هذه الاسطح ومن ثم يمكن أن توجد عدة صفات يمكن التعبير بها عن سطح نسيج ما مثل ناعم , ثقيل , جيد , مجعد , صلب , محبب .

ويمكن اعتبار هذا العنصر في التصميم بمثابة أنطباع شعوري عن السطح يمكن تحديده بالنظر وكذلك باللمس ويلعب النظر دوراً هاماً لارتباط هذا العنصر بمقدار أمتصاص وأنعكاس الضوء في سطح النسيج , ويتكون من بعض الابعاد الطبيعية من الوزن والحجم , والكثافة والشكل . (٢- ص ١٥٠)

اللون

اللون جزء هام من الخبرة الانسانية يكتسبها الانسان طالما يمارس نشاطاً وهو جزء حيوي من حياتنا اليومية - حاول أن تتخيل عالماً بدون الوان حاول ذهنياً أن تزيل اللون من الطبيعة ومن التصميمات الداخلية والخارجية من الطعام والملابس ومن كل شيء نراه ونعرفه فقد نرى أن انماط معيشتنا سوف تتغير بدرجة هائلة . ويتعرض معظمنا الى أكتئاب نفسي مفرط .

أن الفهم الكامل للون في كل ابعاده في وقتنا الحاضر لا يعد جزءاً من المعرفة المتوفرة لدينا فقط ولكن علينا أن نتعلم الكثير ولاتزال الابحاث المتعلقة بالالوان تشغل بال المتخصصين وذلك بسبب الجاذبية الاتي يتمتع بها موضوع الالوان . فاللون جزء من عالم الاسرار الذي يحيط بالازياء. (٢- ص ١٦٥)

الشكل

أن الشكل هو ذلك العنصر الذي يعكس الابعاد الخارجية لتلك الخطوط المحددة للجسم ويتضمن الفراغات أو المساحات , وهو الذي يعطي تحديداً خارجياً أساسياً للتصميم المبنيك وهذه الحدود الخارجية للشكل يمكن تغييرها عن طريق رفع أو خفض خط الذيل في التنوره أو الجاكيت أو الاكمام أو بواسطة توسيع أو تضيق التنوره أو الاكمام أو فتحات العنق .

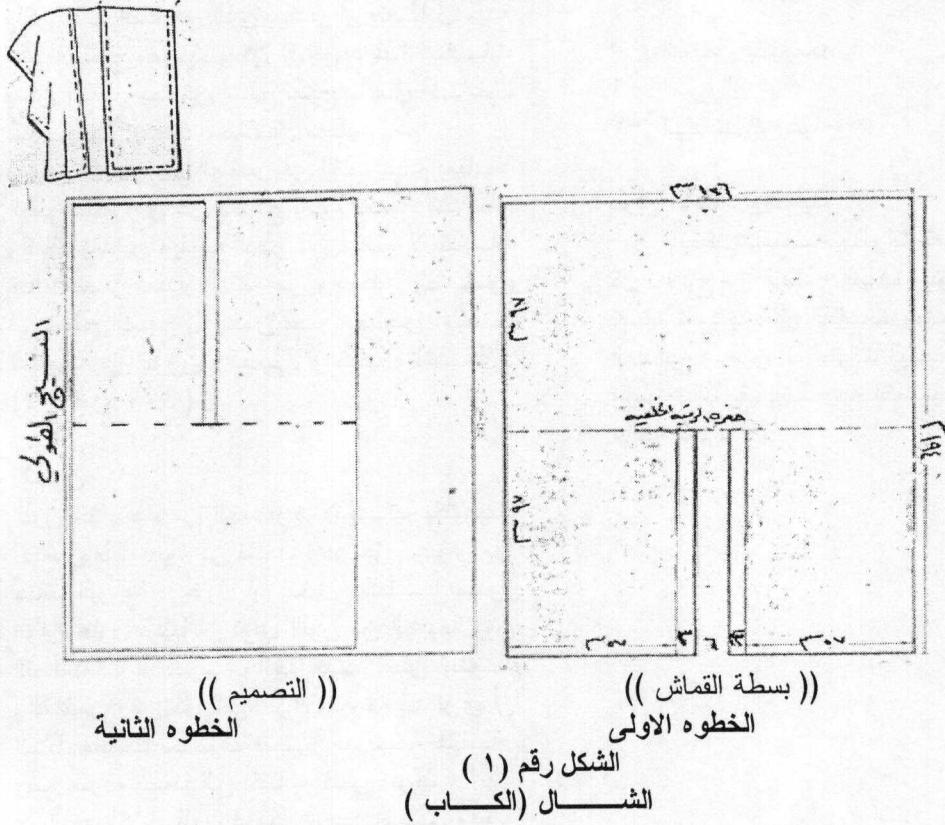
^١الكاب : قطعة من القماش كبيرة الحجم باشكال واطوال مختلفة تغطي الجسم .

نموذج رقم (١) الشال (الكاب)

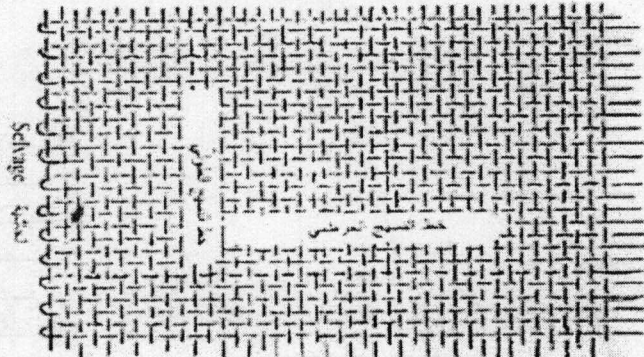
خطوات التنفيذ :

- ١- يصمم قالب لتصميم الشال باستخدام الخطوط المستقيمة ومنحنى واحد في مكان الرقبه .
 - ٢- تثبت أجزاء القالب على القماش باستخدام الدبابيس مع مرعاة خط النسيج الطولي^١.
 - ٣- يقص القماش حسب القالب المرسوم مع اعطاء علاوات خياطة (مساحات الخياطة).
 - ٤- تنقل جميع الاشارات من القالب الى القماش باستخدام الصابونة او العجلة والكاربون او القرض .
 - ٥- الخياطة:
- لا يحتاج الى اي خياطات جانبية او اكتاف سوى تنظيف الحدود الخارجية باحدى الطرق ((كف وثني , او فري , شريط تزيين)) او يمكن استخدام الاكسسورات ((الخرز والبلك)) .

شكل الكاب وطريقة التصميم والتنفيذ توضحها الرسوم في الشكل رقم (١)



^١ خط النسيج الطولي (Grain) : يشير الى الخيط الطولي والعرضي الذي يتكون منهما القماش المنسوج حيث يعرف خط النسيج الطولي على أنه (خيط السده) وهو موازي لحاشية القماش المنسوج (Selvage) أما الخيط العرضي فيعرف على أنه (خيط اللحمه) ، ويتشابك الخيطان بصورة متعامدة يتم الحصول على القماش المنسوج . (٢-ص ٧٥).



* علاوة الخياط (Seams , Allawnances) : هو معدل عرض علاوة الخياط ١,٥ سم (٨/٥ عقده) أي أن غرزات الماكنة تبعد مسافة ١,٥ سم عن حافة علاوة الخياط . (٢-ص ٧٥)

نموذج رقم ((٢)) التنورة بتنوعاتها :-

- أ- تنورة بكسرات حول محيط الخصر (او تنورة لاستيك).
 ب- تنورة لف (عليا) بتصميمين.
 ج- تنورة دائرية بذيل زوايا وكمر عريض .
 د- تنورة ذات قطع .
 هـ- تنورة كلوش.

أ- تنورة بكسرات حول محيط الخصر (تنورة لاستيك).

خطوات التنفيذ :-

يتبع الخطوات نفسها الواردة في تنفيذ الشال من الخطوة (١ - ٤) وهذا يسري على جميع نماذج البحث .

٥- الخياطة :-

- * أوصلي قطع التنورة لعمل قسم واحد طويل بحيث تكون الخياطة دائماً في الثنية الداخلية للكسرات
 * يتم ربط الكسرات بعد تجميعها حسب القياس المرغوب وأقلمي الخياطة الاخيرة (=خياطة الجانب الايسر)
 دائماً في الداخلية لاحدى الكسرات
 * ويثبت الكمر^١ وتكوى اماكن الخياطة فيصبح المنتج جاهزاً

ب- اما النموذج (ب) تنورة لف(عليا) فلا يحتاج الاثني الحافات الاربعة وتثبت بدبوس (تزييني) وبهذا يمكن استخدام مثل هذه التنورات كغطاء للتنورة الاصلية (للتزيين) .

اما النموذج (ج) فيتم تفصيل الكمر من قماش مطاط بحيث لا يحوي على اي خط خياطة جانبي ويقاس حسب قياسات الجسم , اما القطعة السفلى فهي عبارة عن مربع رفّع من داخله دائرة محيطها بنفس قياسات محيط الورك ثم يتم ربط القطعتين من خط الورك . (ويمكن استعمال بعض ربطات الراس الكبيرة والمحاطة بنقش).

اما النموذج ((د)) (تنورة ٨ قطع) يتم ربط القطع مع بعضها مع مراعاة البدء وخياطتها من الذيل منتهياً بالخصر .

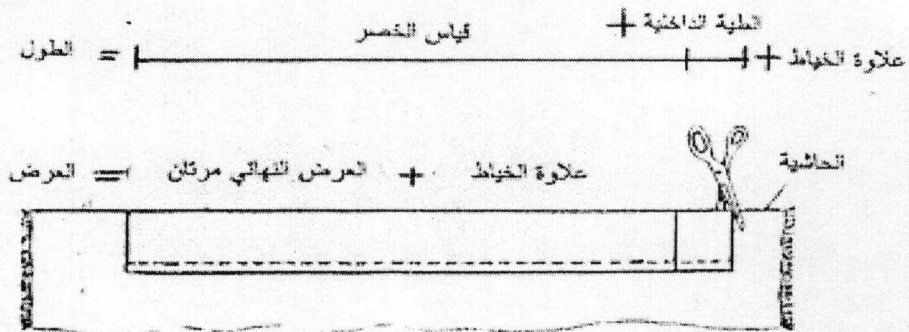
- يهيا الكمر للتركيب في مكانه .
 - يثنى ويكف ذيل التنورة ويكوى .

اما النموذج ((هـ)) الكلوش :-

بعد انهاء عملية تفصيل القطع سنحصل قطعة تنورة متكاملة تحوي على خط خياطة واحد فقط من خلاله يتم ربط التنورة .

- يمكن انهاء حافة الخصر اما بوضع لاستيك حول محيط الخصر او استعمال الكمر .
 - يثنى ويكف ذيل التنورة وتكوى .

^١ الكمر (حزام الخصر) : ويساوي محيط خصر التنورة مضافاً اليه ٧,٥ سم (٣ عقده), [٢سم لكلا علاوتي الخياط , ٣,٧٥سم بعد الزر عن الحافة (الجزء الاسفل) , ٢سم بعد فتحة الزر(الجزء العلوي)] عن الحافة العليا أما عرض حزام الخصر يكون مرتين بقدر العرض النهائي للحزام مضافاً اليه ٢سم لكلا علاوتي الخياط (عرض الحزام النهائي عادة يتراوح بين ٢,٥سم - ٥سم (٢- ص ٥٣).

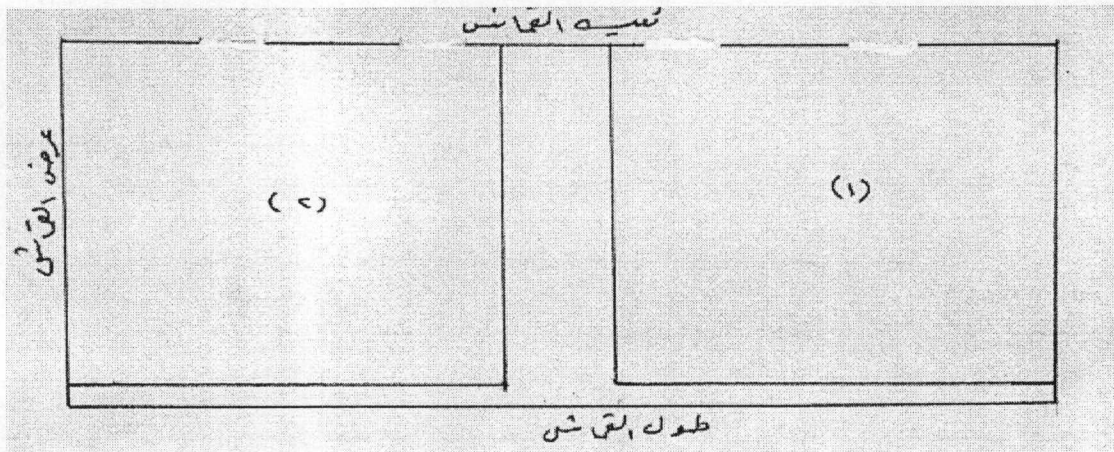
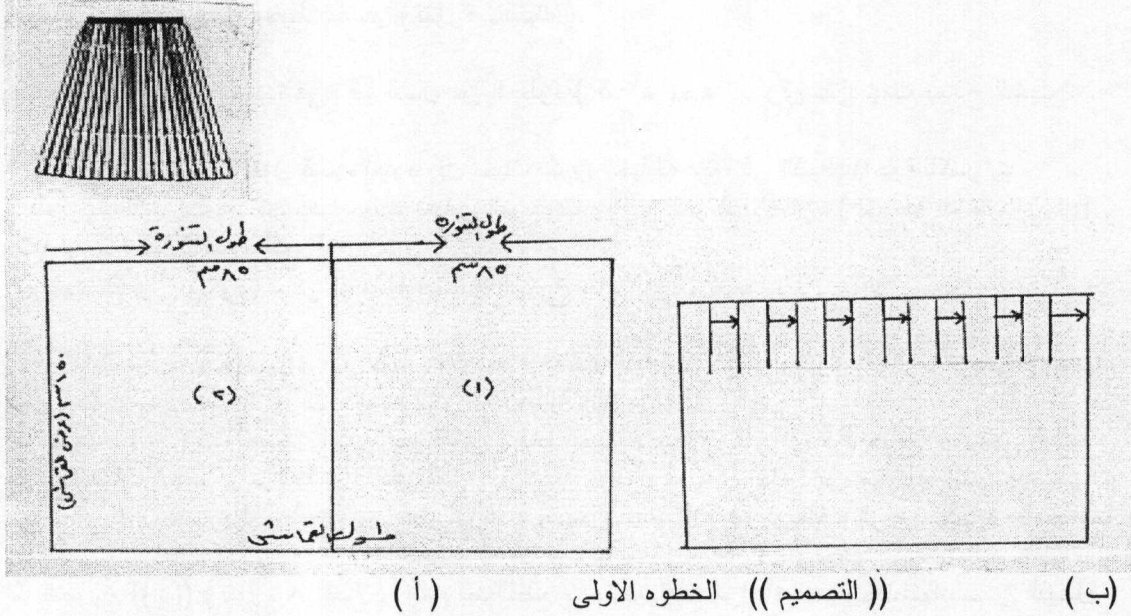


* يعتمد محيط الخصر في هذا التصميم على عدد قطع التنورة , مثلاً لو كانت تنورة (٨ قطع) :
 محيط الخصر = ٨ ÷ عرض القطعة الواحد من الاعلى (والرسم في الاعلى يوضح ذلك)

شكل التنورات المذكوره أنفاً وطريقة تصميمها وتنفيذها توضحها الرسوم الخاصة بكل واحدة منها في الشكل رقم (٢)

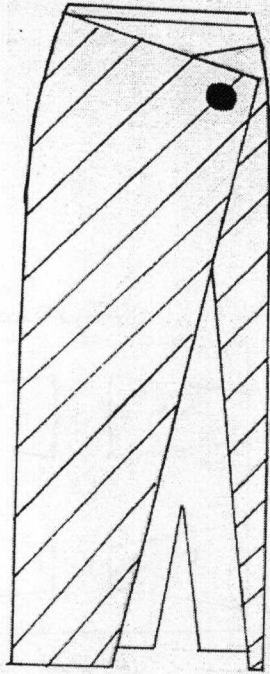
الشكل رقم (٢)
التنورات بتنوعاتها

النموذج (أ)

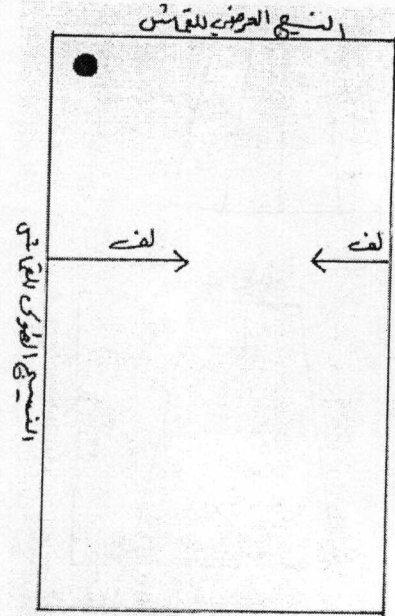


((بسطة القماش)) الخطوة الثانية

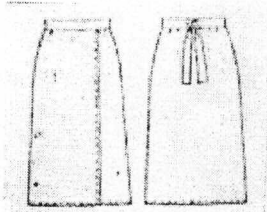
النموذج (ب)



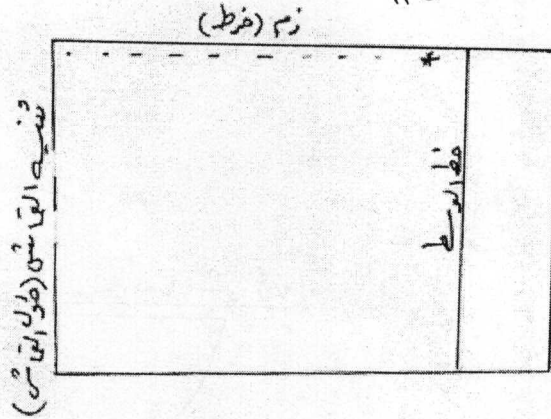
تصميم رقم (١)



((بسطة القماش))

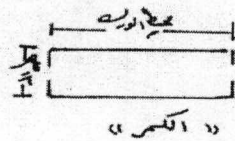
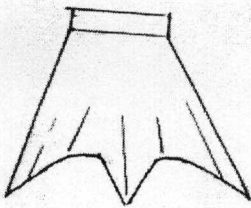


تصميم رقم (٢)

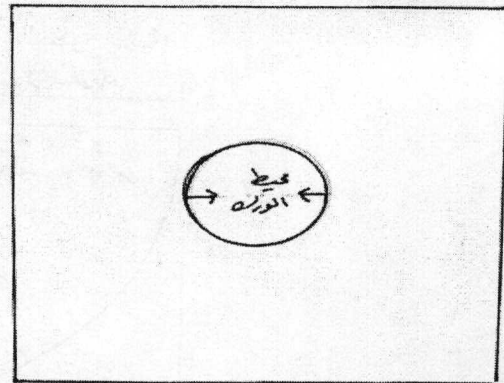


((بسطة القماش))

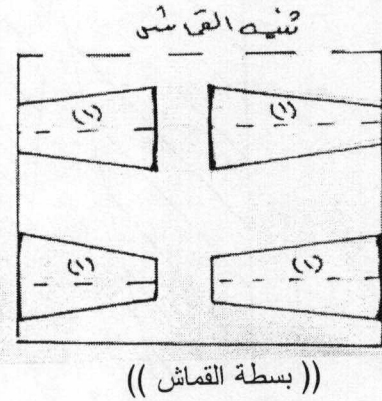
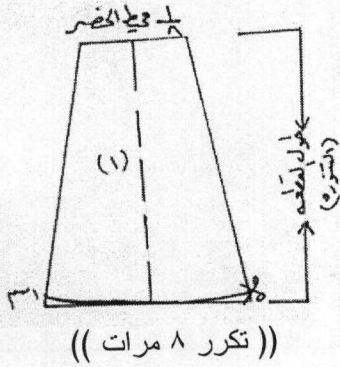
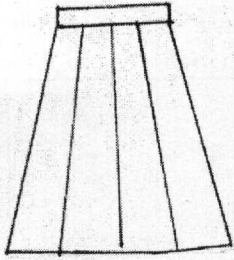
النموذج (ج)



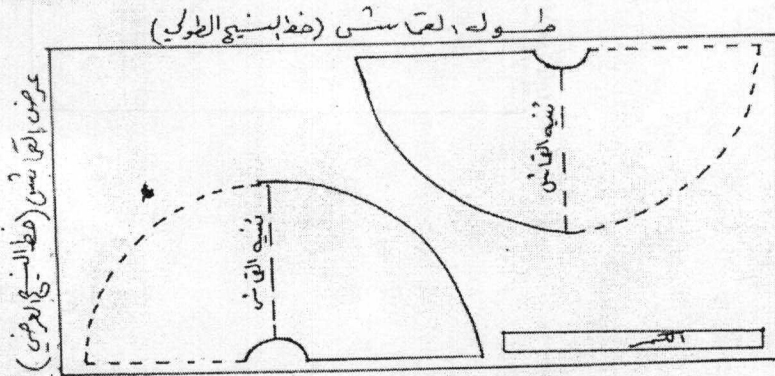
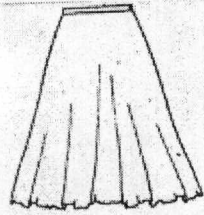
((الجزء السفلي للتورة))



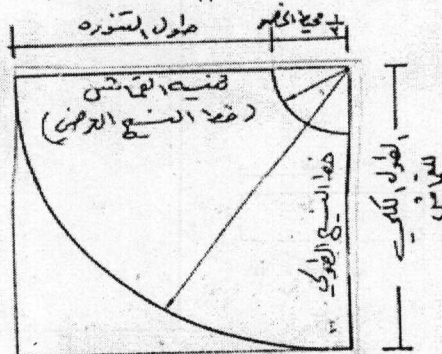
النموذج (د)



النموذج (هـ)



(بسطة القماش) ((الخطوة الثانية



((التصميم)) ((الخطوة الاولى

نموذج رقم ((٣)) ازياء اسلامية

(العباءة العربية - الهاشمي - الجلابية النسائية)

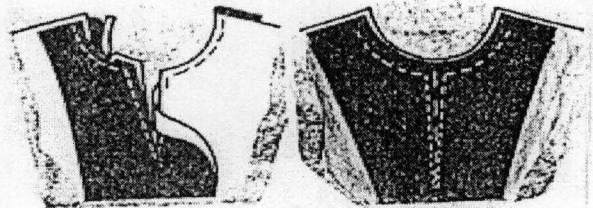
العباءة الاسلامية :-

الخطاطة : ربط الخطوط الجانبية من الاسفل وحتى اشارة فتحة الاكمام ثم تكوي . ولتنظيف حافة الرقبة الامامية والخلفية والاكمام يستخدم اشربة تزيين ويفضل استخدام الاقمشة الثقيلة (الكريب) لمثل هذا التصميم .

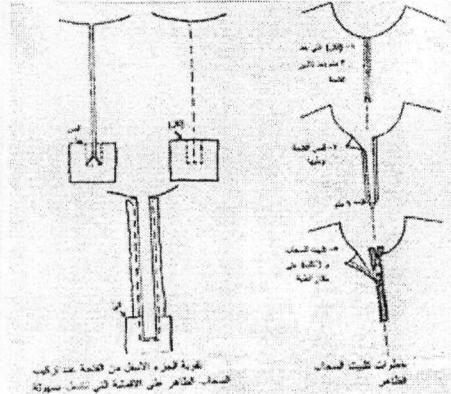
الهاشمي : يرسم بنفس طريقة النموذج الاول ولكن بدون فتحة طويلة من الامام وانما بطية على التنية من الجهتين الامامية والخلفية وخطاطة الخطوط الجانبية مع ترك فتحة الاكمام ويفضل استخدام الاقمشة الشفافة في مثل هذا التصميم .

ملاحظة :- بالامكان استخدام الاقمشة العريضة وبعرض (١٥٠ سم) للنماذج اعلاه (٢,١) اما الجلابية النسائية فيمكن استخدام الاقمشة بعرض (٩٠ - ١٢٠ سم) وذلك باعطاءها ايحاء بانها اضيق من النموذجين الاخرين . وبالامكان عمل فتحة بسيطة او فتحة الشق^١ او استخدام السحاب الظاهر^٢ ويكمن تصميم الجلابية من الاسفل على اساس محيط الورك وما تبقى يتم تحديد شكل الاكمام .
شكل العباءة الاسلامية والهاشمي والجلابية المذكوره أنفاً وطريقة تصاميمها وتنفيذها توضحها الرسوم الخاصة بكل واحد منها في الشكل رقم (٣)

١ تستعمل في تقوية الرقبة وفتحة الاكمام

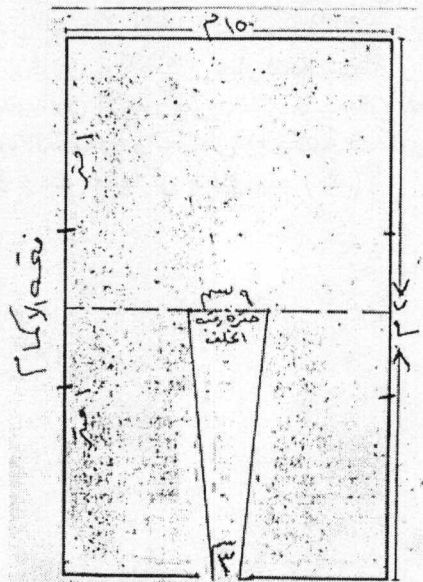
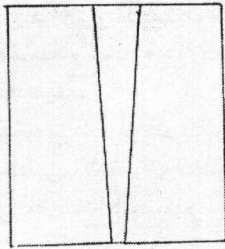


٢ خطوات تثبيت السحاب الظاهر

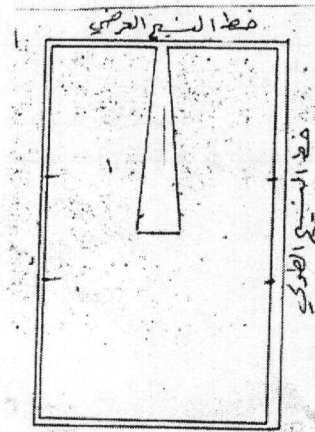


الشكل رقم (٣)
 الهاشمي / العباءة الإسلامية / الجلابية

العباءة الإسلامية

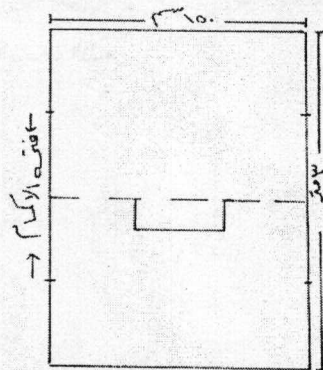
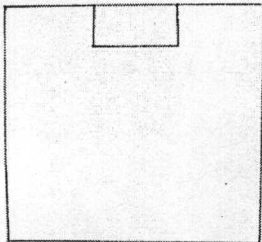


((التصميم)) الخطوة الاولى

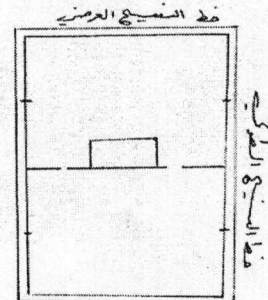


((بسطة القماش)) الخطوة الثانية

الهاشمي

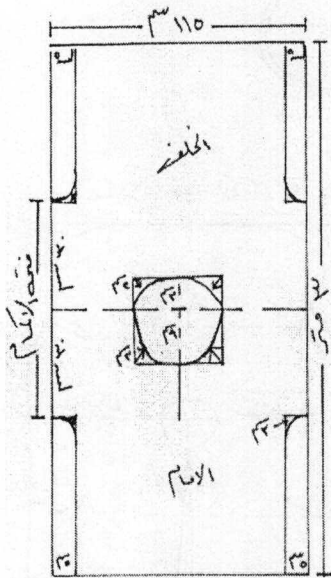
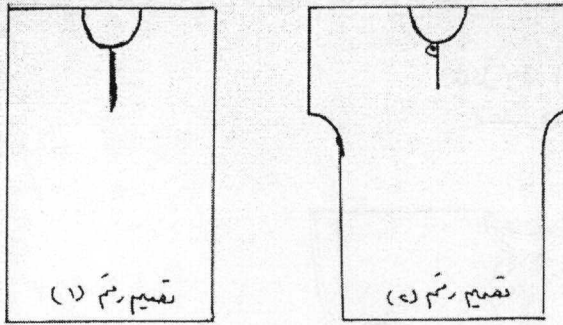


((التصميم)) الخطوة الاولى

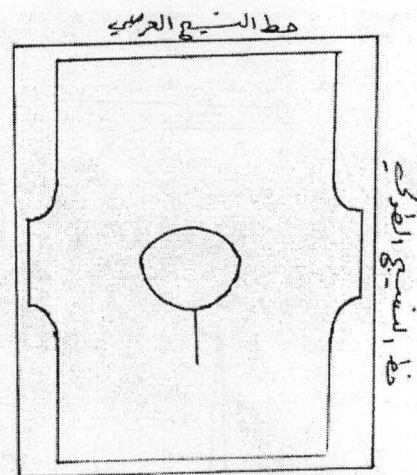


((بسطة القماش)) الخطوة الثانية

الجلابية



((التصميم))
الخطوة الثانية

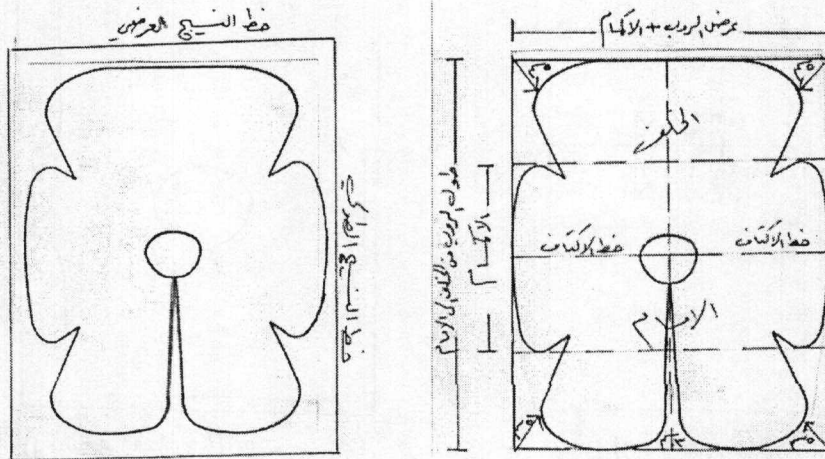
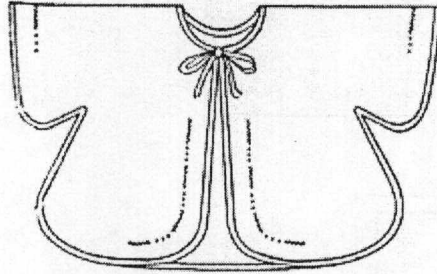


((بسطة القماش))
الخطوة الثانية

نموذج رقم ((٤))

يلاحظ في تصميم الروب استخدام عدد من الخطوط المنحنية فقط كما موضحة في الشكل (رقم ٤)

الشكل رقم (٤)
الروب



((التصميم))
الخطوة الاولى

((بسطة القماش))
الخطوة الثانية

نموذج رقم ((٥))

القميص بتنوعاته

- أ- قميص يمثل قطعتين أماميه وخلفيه مستطيلة الشكل أو مربعة وهذا يتوقف على طول القميص وطول الاكمام . ويمكن الربط بوسطة أشرطة أو عرى أو الخرز (الؤلؤ) وبأي طريقة ربط تزيينه
- ب- أما النموذج - ب- فهو عبارة عن قطعة قماش طويلة يتم لفها حول الجسم

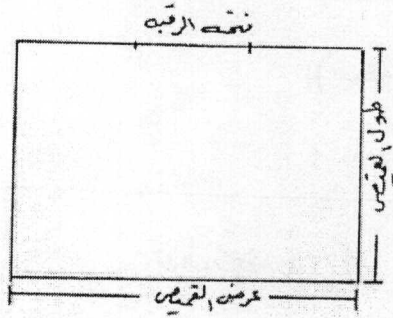
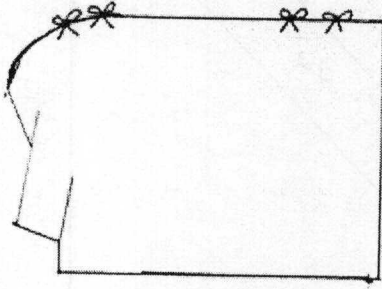
أما طريقة خياطتهن فيتم بتنظيف الحدود الخارجيه لهما وتكوى

- ج- (النموذج - ج) عبارة عن قطعه مستطيله تلف حول الرقبه من الخلف منتهيه بأسفل الصدر, ثم تربط مع القسم السفلي والذي هو عبارة عن قماش مطاط دائري يقاس عرضه حسب محيط الورك.

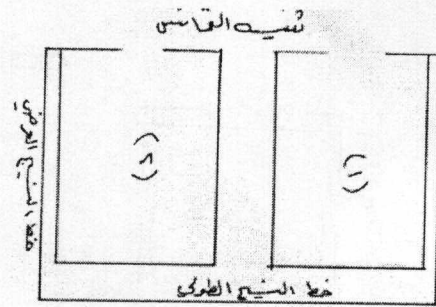
شكل القميص بتنوعاته المذكوره أنفاً وطرق تصميمها وتنفيذها توضحها الرسوم الخاصة بكل واحده منهما المبينه في الشكل رقم - ٥

الشكل رقم (٥)
القميص بتنويحاته

النموذج (١)



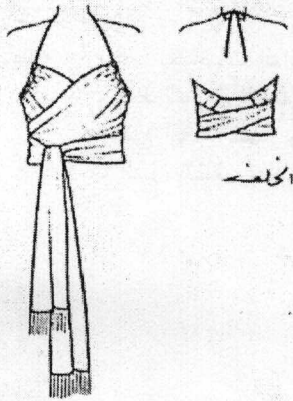
((التصميم))
الخطوة الاولى



((بسطة القماش))
الخطوة الثانية

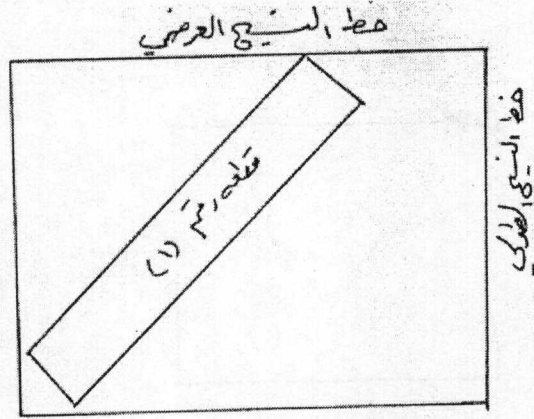
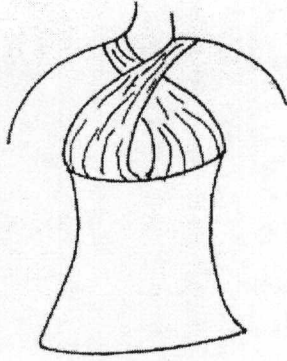
النموذج (ب)

طول القطعة = ١٣٧ سم
عرض القطعة = ٥٧ سم
يفضل تفصيلها على المائل (قيراج) كما موضح في النموذج (ج)

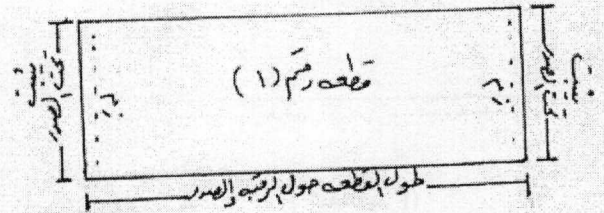
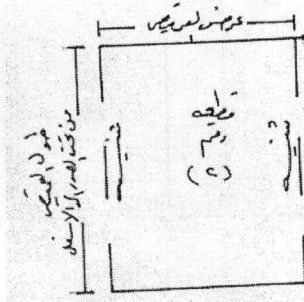


الإمام

النموذج (ج)



((بسطة القماش)) الخطوة الثانية



((التصميم)) الخطوة الاولى

نموذج رقم ((٦))

السروال

هو عبارة عن مستطيل طوله بالطول المطلوب (حسب الموده) وعرضه بقياس محيط الورك كما موضح في الشكل (رقم - ٦)

خياطته :- ربط الخياطات الداخليه لكل جهه بماكنة الخياطة ثم تكوى مفتوحة

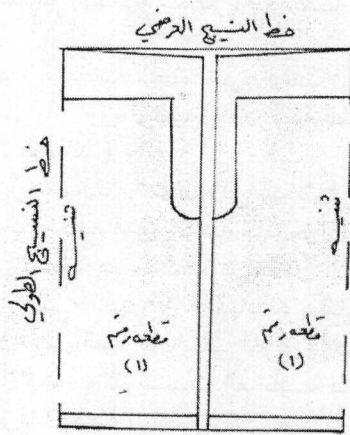
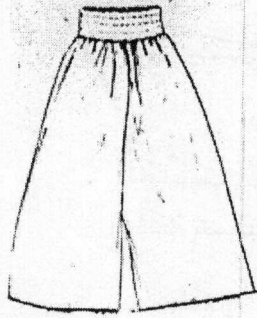
- ربط السرج الامامي بالخلفي وتكوى مفتوحة

- تتثنى الحافه الخارجيه للخصر ويمرر بداخله الشريط المطاط (لاستيك) .

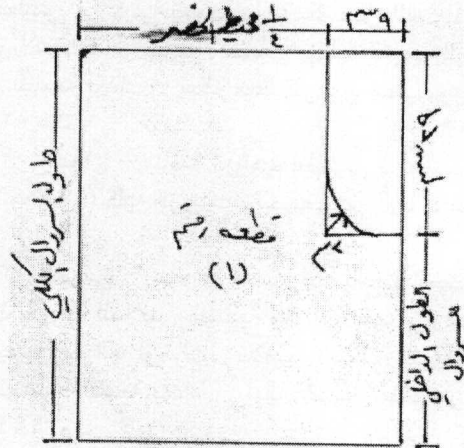
أما الذيل تنظف حافته بالثني والكف او عمل شراشيب من القماش نفسه وبطريقة التسليط .

* تم استخدام الشريط المطاط (لاستيك) في اكثر نماذج البحث الحالي حيث يقاس على أساس ¼ من الطول الاصيلي أي اذا كان طول الخصر ١ متر فيقاس اللاستيك بطول ٧٥ سم .

الشكل رقم (٦)
السروال



((التصميم))
الخطوة الاولى



((بسطة القماش))
الخطوة الثانية

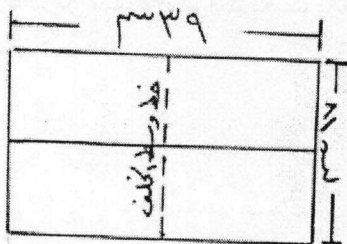
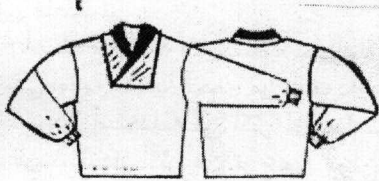
نموذج رقم ((٧))

الياقات بأنواعها

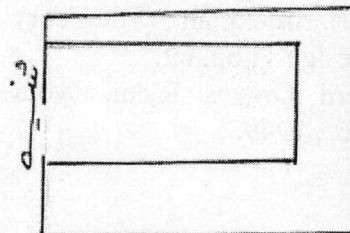
الاشكال المدرجه أدناه تبين أنواع الياقات المستخدمة في البحث

الشكل رقم (٧)
الياقات

النموذج (أ)

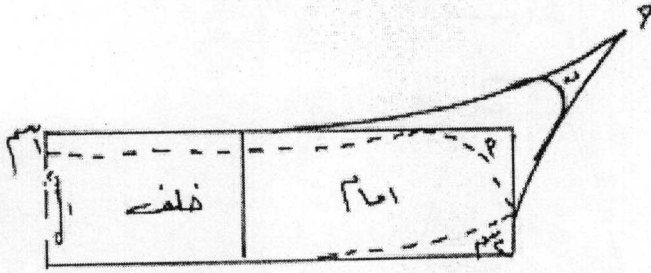


((التصميم))



((بسطة القماش))

النموذج (ب)



((ثلاثة تصاميم أ- ب- ج))

المصادر:

- ١- التكريتي - شهباء خزعل ذياب (برنامج تعليمي في كيفية تحويل الملابس المستعملة والاستفادة من بقايا الأقمشة) , كلية التربية للبنات , جامعة بغداد , رسالة ماجستير غير منشورة - ٢٠٠٢ م .
- ٢- السمان - سامية أبراهيم لطفي (موسوعة الملابس) كلية الزراعة , جامعة الاسكندرية ١٩٩٧
- ٣- التميمي - بشرى فاضل صالح (العيوب المظهرية للملابس النسائية والبناتية الجاهزه في جمهورية العراق وسبل تلافئها) , كلية التربية للبنات , جامعة بغداد , رسالة غير منشورة - ١٩٩٤ م .
- ٤- البياتي - خديجة خضر وآخرون (الاقتصاد المنزلي والثقافة المنزلية الاستهلاكية) , الكويت طبعة ٢ - ١٩٨٦ م
- ٥- عابدين - عليا أحمد (نظريات الابتكار في تصميم الازياء) , دار الفكر العربي , ٢٠٠٠ م .
- ٦- عابدين - عليا أحمد (دراسات في ساكولوجية الملابس) , دار الفكر العربي , طبعة ١٩٩٦ م .
- ٧- عابدين - عليا أحمد (دراسات في الملابس والنسيج) دار البيان العربي للطباعة والنشر والتوزيع طبعة ١ - ١٩٨٥ م .
- ٨- نجار - أمل أيليا (الخياطة والتفصيل) , المؤسسة العامة للصحافة والطباعة , طبعة ١٩٧٠ م .
- 9 - Belle Pal lard, (Experiences With Clothing), Ginn ad company, Boston,1961.
- 10 - Helen L. Brockman, (The Theory of Fashion Design), op, cit.
- 11 - Miderd Graves Ryan, (your Corofits), Inc. , 1949.

المقترحات

- ١- الاستفادة من هذه الدراسة في أقامة دورات تدريبية لتطوير أمكانية مهارة الخياطة للمرأة وبأسلوب مبسط .
- ٢- تطبيق السياقات المعتمدة في البحث في إجراء خياطة منزلية بدون قوالب (صدرية المطبخ , الستائر , الوسائد) .
- ٣- تطبيق السياقات المعتمدة في البحث في إجراء فساتين بشكل قطع قماش كاملة تلف حول الجسم بعقد متنوعه كما هو مستخدم في بعض الازياء في دول العالم - السودان - الهند..... الخ .
- ٤- العمل على القيام بدراسات أخرى باستخدام أو التنوع بالأقمشة والتزيينات المختلفة للنموذج الواحد من ما يجعله يستخدم لاكثر من مناسبة .

التوصيات

- في ضوء المعطيات التي ناقشها البحث نوصي بالآتي :
- ١- التمرن على مهارة الخياطة بنماذج أقمشة بسيطة (تدريب) .
 - ٢- البدء بالنماذج المبينة في البحث الحالي وبأقمشة رخيصة الثمن للتدريب على مثل هذه النماذج وطرق خياطتها وانهاء حافاتها السائبه .
 - ٣- ابتكار تزيينات إضافية لتضفي لمسات أنيقة على التصاميم .
 - ٤- استخدام أقمشة بتصاميم جميلة يمكن أن تضفي لمسة جمالية تجعل من النموذج المنفذ ذا قيمة يمكن استخدامه في أكثر من مناسبة كما ويمكن استخدام أكثر من نوع من أنواع الأقمشة للنموذج الواحد بحيث تلائم الوقت أو المناسبة .
 - ٥- استخدام التطريز للنموذج الواحد بحيث يلائم ملابس السهره .

Simplifications of new fashion design methods

Shahbaa K. Deyab

Bushra F. Saleh

Home Economics Department- College of Education for Women
Baghdad University

Abstract:

Fashion design is an individual task that reflects the artificial horizon and components of human rather more our sensational feelings which can be affected over costumes and Software issues . This kind of art is definitely influenced either by education or training man kinds in order also to dicover the beauty of all these components that may be used without any complexity .

Wearing stuffs really depend on the comfortable sensitivity to which sort of materials being used and the designing creating convenient methods as if it was matching the figures and fitting all personal activity .

As a matter of fact , This study is dedicated and tried hard to present practicable examples in order to satisfy all wishes and impassion to pave the way entering fashion Market sector from its wide door .

We are delighted recommend the devoted people over fashion sector being a wane to interline these items as they are classified .

- 1- Developing , improving , boosting and enhancing their skillful occupation by Transforming these easy examples in this respect and put them in action . Obviously , the samples are provided easily in this study , can any person do them as they are described step by step to each the targets of this study in shortcut ways .
- 2- Deepening and training their capabilities in using modern updated designing Lines and figures which could be simplified the whole work done . However to draw also and to widen the imaginal ideas to create new convenient modals which can be matching many occasions , ontaining huge diversities for different taste styles .
- 3- Minimizing time investment which can be helpful in producing creative thought and ideas of costume designing besides high qualities planes to assure qualified drills and practice in finding new innovative modals in various sizes .
- 4- This study may be dedicated in general to give and push unskilled people of Fashion sector the opportunity to have simple database for speeding up their knowledgement and their confidence for understanding this kind of human art , mean while to encourage those and to make them be motivated just in case they are apt to improve , progressing their knowledge also to give them chances to join faculties concerned in future by having a wide experience backgrounds .